

# LAHIA LALAHU

nia gbãnkpasaãzo k5n



Health & Maternity in Shanga

## Geedeã gazo

Tun yãa koji kɔn komai wàta bẽeke gbagba geema gazo. Gbãia gee wasaa zò, à gaa wasaa zò. Yãa cãa sheeshiãzo kɔn, àta wa jiina sheeshi injezo à di ta gee ã àkpɛɛ. Ho tá ta to wà geede, yãa àta dãa. Shekii di wa wie shiikè, dun wà ì wasaa zò, di gbãia ta injeke kɔn à kò dè.



Lakii di wa kè ì bon. Ì yaaji wàgɔ lahia, ì yaaji wà hãnkali intee wa jiima. Amaa watà geena ashiina dãa, di wabata hãnkali intee wagindema wa niazo ì zɛemaa.

Wà lalahu di kè dun wãa Shãngãa wà dõ ho tá ta to geena wa kũ, m̀̀o lata wá kea wàgɔ lahia.

Wà lalahu di kè m̀̀o, nenenia dõ lata à kea à à nia lakpatee lahia.

Beena yãazo Lakiizo inje gban, lata wàa kè Zabula lalahuĩ ì kè:

Gbãn tá dùdu Laaũnaje ooũ,  
m̀̀o ì bee Lakii Gbãngba ooniũ,  
ita ke Baanaje ì lahiatagu,

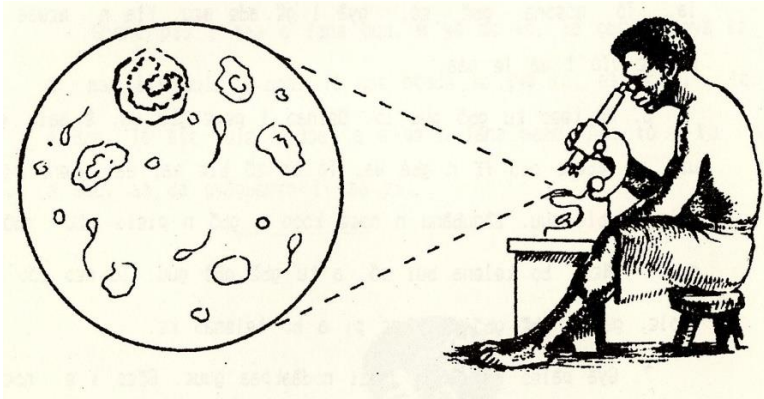
ì Lakii ì dudugun, ì ì aminci kè.  
Lakii n shia basukuma,  
ì n sheekūa gageezo.  
Ì n tataa ì gambazo,  
ń dudua ì gāsāu.  
Ì amincike di gōa bi n matashi.  
Gūmō hoã usōobii kaa nubaãzo  
mba à kee wasaamaa,  
kó gagee tá ta ta gushiũ  
kó gee tá gã hwaaũ, ita à aga usōo hida bii.  
Kó in gbāia kasōo wokoi bi sooda læe n so,  
kó gbāia kasōo wokoi kù wokoi bi gandede  
n ookpite kawa,  
hokan ba n læaa. Ñ wiezu ñ wa,  
ń waa lata wàta nindekpa hozezekenaama.  
In n Laaūnaje jè n dudugu,  
mōo n Baanaje kè n zuteegu,  
hozeze kee ba nua kutu n gua,  
basuku ba gāa n baamaa.  
Dun ì n yāahea ì mala'ikaān  
dun à n dā gu tá mbi wada kōn.  
À oodaa'mma,  
dun ñba gēeshi gbēema.  
Ñ gējea shimōma dubazo,  
ń bee'oa shimō gbama maani zezezo.  
Baanaje kè: Lata ì yaamaji, má ì boa,  
lata ì ma dō, má ì dāa.

Ì leezuamaji, má jinshia'in.  
In yáa ì ì tà, magōa bee'izo,  
má ì sheekūa, má ì daajakea.  
Má abaaka kaa'in beteke saazo,  
má ì sheekūa, ì zūuhukeazo.

## Geegbeenia yáa

Yáa ambekena na jìikè dake gbagba, di abe wà láta gee ta ke ì gbāia kū. Hó kateā tá wàbata wa wiezoa, ambekena be wà mashinzo tá wàta ke geegbeeniwabo. Ambekena ta gbāia āma wa geegbeeniwabo bezo, kó lé'i kó bō kó sheeshee kó boo'i, àta geegbeeni waū katekate. Geegbeenia be di ta to geena wa kū, anun geena ben.

Di ambekena be wà lata geegbeenia be ta gā wa jìiū. Di abe wà zε tá geegbeenia be ta shi à gā wa jìiū guda schia.



1. À kāa bi lé'iū. À bee lé'i katekateniaū, àta tata utuhuū. In gbān bi geedea di ì iishè, kó ì leed'ama ì dāa'ò, gee be ì

gbānkee kūa le'iū tá hě'ima. Dāagee kó kēe tá ta ĩi tata dāazo àta gbān kū lee.

2. À kāa bi jiiisheema mò᠔. Kakani makeluzo bi jiiisheema. Gbān tá bi geena be kea, in ì oonà gbānkeema, gee be ì zāia ì ì kū.

3. À kāa bi geenaa jiiima. In gbace imì hè dooū geenajezo, kó in ì ì t᠔᠔᠔ gā, gee be ì zāia ì ì kū. Shawala geezo ta gbāia kū lee.

4. Geena tá bi í bii dake. Āiacē kunukunuzo bi í bii. Í tá gee gā, in ín mì, gee be ì n kūa.

5. À kāa bi k᠔k᠔nia gbèē. Múso gee zò dake ì dà k᠔k᠔ni kāala. In múso gbān ĩi, gee ta gā ì jiiū. Yeye múso geezo ta gbān kū lee.

6. À kāa bi b᠔᠔᠔ mò᠔. Imbiā ta nana b᠔᠔᠔ma, di àta gā k᠔᠔᠔bataū geegbeenizo lokociā à gēema. In à ìntēe mabenama, àta geegbeenia bo à ká mabenaū. B᠔᠔᠔h᠔, gbèē k᠔k᠔nizo b᠔᠔᠔h᠔ nugujezo bi b᠔᠔᠔. Nia bookate ii kīn, ì bi gbē b᠔᠔᠔. In nia kūkekè tēema, gu tá gbē b᠔᠔᠔bò, ní be ì bookate shia.

7. Geena kāa bi, tá ta à kū jiiikashik᠔aū. N᠔᠔᠔nia ta kū nenenia gu. Nenenia kīn àta kū n᠔᠔᠔nia gu. Āiahu kakazēezo gee dēe tá wàta ke AIDS àta gbāia kū lee. N᠔᠔᠔ni kōhiā neneni g᠔asonaazo a di āiahu zò. Gee dēe tá wàta ke AIDS kīn, ibi lokocia duniama tandi. In ì gbān kū, ì gaan be. Ì inje ba bia. Gee be gbāia kū tēetēe kōn kò. Di gbāia bi gagaa doo kokoonazo. In gee be gbān kū, ì inje ba bia, amaa inje bi tá ta dādā ì wa kū. Bú dí inje be? N᠔᠔᠔ni, ñ g᠔᠔ n nezo ik᠔᠔e.



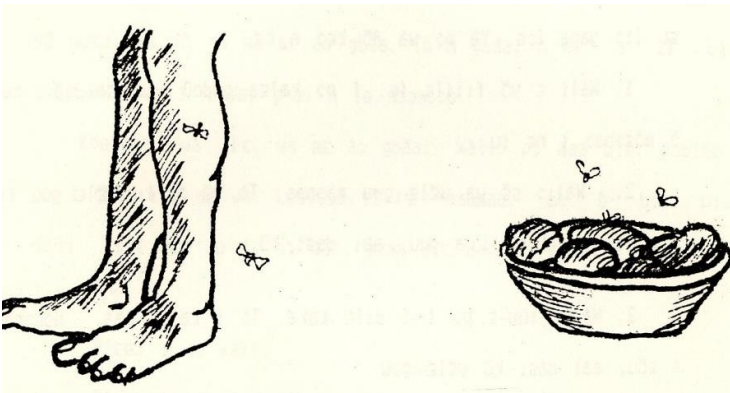
Wàbata ìishē gbāiamaa. Wàbata dāa'ò wà leedo gbāiamaa. In wábi dāa'oa, in wa ootàta wa leema, geegbeenia ba wada gbānkee gu mōda.

Lē'ihēa kó lē'izuā guhuma ba yāazo mōda, dun geenaje lē'i geegbeenia zò dake. Lē'ihēa keū kó kpeebataū ba yāazoa, dun nia ta kūkeke gube.

Ń geenaje hooto di wa. Nōgōni be bi kēeke, di ibi lē'ihēa gu tá nia ta kūkeke. In ní oogā lē'iū di ì oodà ì leeū, bú dí ì ì taa?

Geegbeenia bi jiisheema mō. Gbān tá ì jiishee gee zò, ì zúu kpaasozo kù dake. Àba jīike kǎ bashe zuubo kó ì kukuboa. In wábi waginde tugbea kpaasozo gudokōn, kakania kó makelu ba zāia ì wa kū hidahidaa.

Wabata geegbeenia wa wiezoa. Dun wabata wa wiezoa, gbān dakeā ta wa í kōn yāazo. Amaa soo'i geegbeenia zò dake, hade in gbāia hubēenazo bi bōboá lēe soo so. Wà í je cela ì hihi, ì geegbeenia gaga, sa'ai wá í be mia. Igu'ē imi ì dà soo imila.



Wàbata geegbeenia wa mabena bii wa wiezoa! Amaa in imbi nà mabenama, wá zāia wà dō baa shaka tá geegbeenia





## **Mabena**

Wáa wà lalahu diũ lá tá wá zāia wà kata geegbeenian, amaa wába zāia wà jiigaa'èè kōnda. Yáa kee bi tá ì oodaawama wa niazó dēēũ tá wábi boa geezo. Wá zāia wà to wa jìi gō lahia. In n lahia, n jìi jēēbeeda geegbeeniamá ì à ya, geena ba n kúa kù dakea.

La dí wáa kea, wa jìi gō lahiázó? Wà ho yāa bee, mabena tá ta gbadakpa jìima. Ambekēnaa jìikè gbagba, abe tà mabena jìi ba ii doo kōnda. Mabena iidoonaje ba boodawazoa, sai mabena dake.

## **Mabena boii doodoo guda shiin**

Mabena kãa ta wa āma laake.

Mabena kãa ta wa jìi gbake.

Mabena kãa ta wa awēē gbadake

Mabena kãa ta to wàgō lahia.

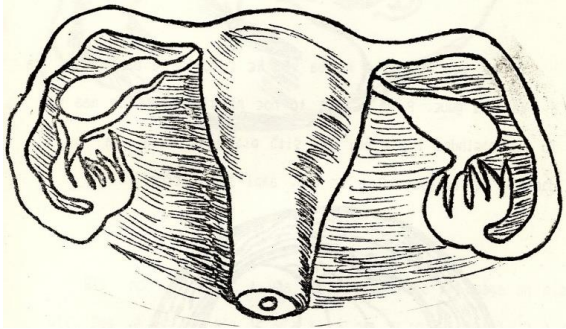
Īa di kpaaji ì yāazó wà mabena boii doodoona be bee gudokōn, dun wàgō lahia. In n yaaji n jìi gō lahia, ñ mabena shiina be bee diikōn. Wa jìi yaa mabena wicicinaaji gba, dun wà zāia wà jìike, amaa in wata mabena kãa ta wábi beeda kù dake kó mōkōa, wábagōa lahiázó.

<u>mabena yǔǎnaa</u>	<u>dò hoǎ</u>	<u>agonia</u>	<u>mabena wicicinaa</u>
ita jìi me ↓ sǔǔ	ita ãma laake ↓ sãhwa	ita lahia laake	ita gbada laake
kokoogbee	tomati	lemuu	wie
cẽ	saladi	mango	ikashe
zǔǔ	gauta	kabuu	áa
diǔ	aleahu	abaraba	saga
kpee	kpèe	kanji	nuga
kwaakwa	albasa	kuu	wute
yǔǔ	yaaji	gwaiba	dankali
dǔǔ hiihiina	doolala	gũna	cẽa zǔǔ



## Ni'ēgbēe

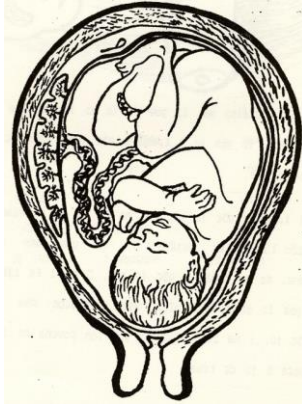
In wa wu boii t̄ gu taakinajeū, ita shēebo. Īa di kpaaji Lakii gu yāa kp̄kp̄ nēneniū, dun ni gbakeū. Lakii gu be kē nēneni gbēēū, wàta ke ni'ēgbēe. La tá ni'ēgbēe be bi ì bi hooto diū gui.



Hoã tá nanaa ì awazama, àta gbeeda kù dake. Gbeena be ta ta à wee ni'ēgbēēū. In gbee be tà kōta n̄gōni'izo, dii tá nēneni āmawà, ita bo āma beū.

In gbee be kōtā n̄gōni'izo, àta nakōma à gō ni'ēgbēēū gube. Gube ita gbake, ita gō ni. In gbee hwaa nù ni'ēgbēēū lēdole, di à kōtā n̄gōni'izo kōn, àdina ta gō hīaana.

Mahē t̄ō gbee be ta m̄kōn, wàbata wa wiezoa. Amaa in ì kōta n̄gōni'izo, ita hwaashi gbakezo ibi kpatēda doo wuzo tá bi shēboa.



Gudakōn ní be ta gbake. Mòò sábo'aa kpèè ní be ta boo ě. In ni'èdii gàa kutu, ní ta ì mii kihe ni'ègbèèù, dun ì mii bo maheè. Ni kãa bata à mii kihea, di à gëena ta bo maheè. In ì kè lee, ni'è ta nindi ke, ì wã zò gbagba. Amaa ní tá wà ì è lee ba zezenda, wàba ge'ijia.

Hooto diiũ wáa wà ní be bæè zò. Ní ta mabena ta bæè beũ tun ì dõ ámau. Ì yáa dí kpaaji in nenení ni'ègbèèzo, ìta mabena yãa bee.

In nenení ni'ègbèèenaje ba mabena boii shiina be ii bee gudakõnda, ì ní bata gbadakũ ì zèmaa, mòò ì dõ gõa kangaakũa. Ñ ní be hooto wa gui.

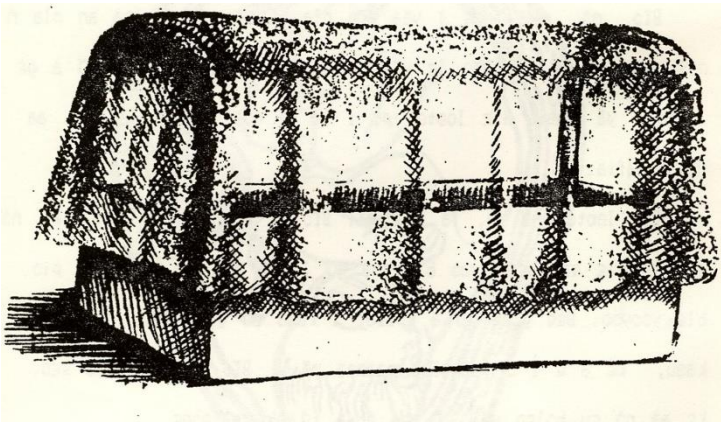


**Ni'è kpãkpãa**

Aisha ni'ēgbēezo. Ì ni'ē yāa kù hwàa, amaa nia be gàga àkpèkōn. Ì yāa dí kpaaji, Aisha bi wasaamaa ní be ì gaa kīn. Di ì wèe ambekeda yāa maji. Neneni ambekeda be ta leeda neneniama, la tá à kea, dun à ni'ē lahia.

Aisha ambekeda yāa mà. La tá ì kè kōn, Aisha bi kea. Tun dii tá ì ni'ēgbēeshì, ita mabena yāa bee. Gudōkōn ita mabena kù shiina be bee mōkōn. Bee kpèe in ì zè, ita usā tō. Aisha ta intee sasaa, dun ì ii gūmōzo gbagba ì boo'izo. Aisha bata aso gbitee shia, dun gbèe ba bindea. Ita aso gbitee to gbānkāan.

Tandi kīn Aisha ni'ē kè kutu. Ì zāa Galuba inteebo kpākpa nin. Ibe kpākpa tun sasaa. Ì musoke lù nin. Musoã ní soa yāaji di ta to ní dakeã geede, àta jiihida ke, àta ga. Aisha inteebo betebete kè nin mòḡ bashezo, dun ni dee ii yāazo gube.



Aisha tōḡ kate lù ì nin, dun gu'āia ba ì dea. Ì pantini lù'in dake. In ní busō būsā, ita pantini sōdì. Lee ì ní ba jiihidakeaa, iba kēekeaa. Āia tuhwa busāazo di ta to nia kēeke. Aisha bashe zuubo lù mòḡ ní bon idoo. Ì bēekè ì kè: In ma ní bai āia maada, mòḡ musoã bai ì soaa, mòḡ ì jii bi baa gbāshī, iba gaada.

## Ni'ě

Diikee sasaa Aisha bi gbewāmaa. Gbèe wā be ba gba tōda, di ì kpàtɛɛ ì ì baa wàa. Bee kpɛɛ ì hwaashì mabena kezo. Neneni kāa wèe itɔtɔji'in. Aisha hobèe, di ì întɛɛ ì bēkèkè ì kè: La tá má jīi gbada kea tandi, mà to mà usā tō, dun màba zē hidahidaa. Tá ì kè kpɛɛzo, nenenia í jè cema, à nekpasania shìshi. Tá nekpasania nù, Aisha kè wà í hida kashi wà nuzo kpaasozo bashe zuubozo. Di ì kè nekpasanian à ooheehee kpaasozo. Nekpasania kè: Wata oo heehee saazo kàa de? Amaa Aisha kè'ěɛ à oo heehee kpaasozo. Geegbeenia tá bee ooma ta to ni geede hidahida. Di nekpasania kè: Tòo, wá oo heeheeda.

Di Aisha kè'ěɛ: In ma ni'ě, à ì zuu í lɔɔlɔɔzo, à tɔɔ gā'in, dun gu'āia ba ì dea. Di nekpasania be hūnga à kè: Wāa nian yà sa'ai ho tá wá kea í heawēɛ? Aisha jinshì'ěɛ ì kè: À zūuna. Dun áa dō ní hwaana tá maa è yāa gāga kōn. Tòo, mabi jīikea ambekeda yāazo tandi. La tá ibe hèmɛɛ, ĩa mabi kea. Māba yaaji ma ní di gaa. Di nekpasania gō kitikiti. Bee kpɛɛ nekpasania be kè Aishan: Budikpaaji mbai ēɛdaa? Nè ní be zuga! N ni'ě yāa kù hwàa, nta dōa de?

Aisha jinshì'ěɛ ì kè: Ambekeda hèmɛɛ, in wā tà gbake tōda, màba ēɛdaa. In ma dì ɛ mabi ēɛdaa, má zēa hidahida togo. In mabi wāmaa gba, má dōa ní yaaji ì bo, má ēɛda gbadazo tandi.

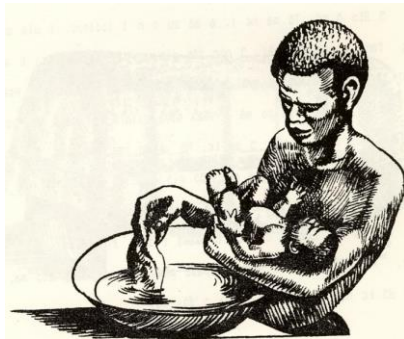
Tá ì kè kpɛɛzo mɔkōn, Aisha gbewā laakè gbagba, di ì hwaashì ēɛdazo, ibi ēɛdaa ha ní bò. Aisha ni'ě nɔɔɔni. Nenenia katabɛɛ zēe raiza dezo, di à ní zùu í lɔɔlɔɔzo. Wàbata nihicēni zuu sako betebāazoa, dun iba gbāshīa, mòò ì jīshee

ba gbada tɔɔda. Di nenenia bashe zuubo tɔtɔ'ima, dun ì jì ututuhwa. Di wà tɔɔ kate be gǎ'in. Aisha zùu kīn, di ì yɔɔkpà nima. Tá ní yɔɔmì ibe yǎ, Aisha ì ìntɛɛ ì intɛɛboma, ì musoke kùku'ima. Di Aisha wèè ì ìntɛɛ m̀ò, dun ì jīikè ì zè.

### Nihicēni zuuna

In wà ni katabɛɛ zèɛ, ita gaa ì kata dii sɔhia kpɛɛ. Wàbata gaada. Wà to ha ì kata iginde. Wàbata í kaa katabɛɛ bema. Sai ì gbāsīkè, wàba heeheeda. Wàta hooda kaa'ima lee. Bee kpɛɛ wàta bashe tata'ila. Wàta bashe lehelehe lokoci ní gbèema kɔn, wàta to gube ha dii sɔhia. In wàa kè lee, iba gbāsīkɛaa, m̀ò ì kata ba gbakɛa m̀òda. In bashe be gbāsīkè, wàta heehee wà ladi wà ee'ima m̀ò, amaa wàba ee gbadagbadaa.

Wàbata ní wie heehee í togozoa. Wàta heehee izo tá wàa hiihii ì è'è. Toozɛɛwaana nin ba aminci zoa. Toozɛɛ di ta to nihicēnia wie geeke.



### Yɔɔkpaã nihicēnima

Dii mahɛɛ wàta to ní yɔɔmi m̀òkɔn, dun yɔɔ ba í zò gbagba tɔɔda. Wàbata í togo kpa nima. Í togo ta to nihicēnia bɔɔbo lokocikɔn. In ní bi imijīmaa, m̀ò yɔɔ'i yǎ tɔɔ, í hiihiina tá è'è

wàta kpa'ima cibiũ. Wàbata inje kpa nihicēnima, sai ambekeda di hè, dun nihicēni gbèe ba gbada t̃ɔda, iba zāia ì injewee m̃a.